



厦门松霖科技股份有限公司

# 2022年社会责任报告

股票简称：松霖科技

股票代码：603992



# 关于本报告

## 报告简介

本报告旨在客观、公允地反映厦门松霖科技股份有限公司及其附属子公司（以下简称“松霖科技”“本公司”“公司”或“我们”）社会责任的实践与发展，主要从社会责任相关的各个角度阐述公司在环境、社会及管治（ESG）方面之表现。

## 报告范围

除另有说明外，本报告的时间范围涵盖 2022 年 1 月 1 日至 2022 年 12 月 31 日，部分内容超出此范围。

## 报告数据说明

报告中的文字资料和案例来自松霖科技及其子公司实际的统计报告、内部沟通文件和相关文档。报告中的部分数据摘自公司《2022年年度报告》。本公司承诺本报告不存在任何虚假记载、误导性陈述，并对其内容真实性、准确性和完整性负责。

## 报告编制依据

本报告参考《上海证券交易所上市公司自律监管指引第 1 号——规范运作》、全球报告倡议组织（GRI）《GRI 可持续发展报告标准》（GRI 标准）、中国社科院《中国企业社会责任报告编制指南 4.0》（CASS-CSR4.0）等标准并结合公司的实际情况编写而成。

## 获取及回应本报告

本报告电子版可在公司网站（<https://www.solex-group.com/>）、上海证券交易所网站（<http://www.sse.com.cn/>）查询。

我们重视攸关方的意见，欢迎通过以下方式与我们联系。

联系电话：0592-3502118

电子邮箱：IRM@solex.com

联系地址：福建省厦门市海沧区阳光西路298号

# 目录

致股东 .....	05
-----------	----

## 走进松霖 健康生活

走进松霖，健康生活 .....	07
年度业绩指标和荣誉 .....	09
社会责任模型 .....	13
利益相关方识别与沟通 .....	15
ESG关键绩效 .....	17

## 持续优化 规范管治

完善公司治理架构 .....	20
信息披露和投资者关系管理 .....	23
加强内部控制 .....	25
公司党建 .....	27
股东回报 .....	28

## “健康”技术 绿色智造

“健康”技术，绿色智造 .....	30
绿色理念，引领企业发展 .....	31
绿色智造，探索低碳发展 .....	33
智慧制造，助力功效减碳 .....	35
清洁生产，严格控制排放 .....	41

## 创新引领 共享共赢

技术创新，点亮健康生活 .....	50
精益求精，打造高品质产品 .....	56
“松霖家”，打造有温度的家 .....	60
责任采购，打造绿色供应链 .....	63

## 关爱员工 回报社会

<b>以人为本，打造幸福松霖</b>	
保障员工合法权益 .....	66
打造和谐员工关系 .....	68
助力员工成长与发展 .....	71
守护员工健康与安全 .....	75
<b>善心善行，回报社会</b> .....	81



## 致股东

2022年，面对国内外复杂严峻的宏观环境和超预期因素，公司上下同心、砥砺前行，积极应对经济环境和市场的不确定性变化和挑战，坚持“健康硬件IDM”和“松霖·家”的“双引擎”发展战略，持续深化以“健康”为核心的技术创新，加速新技术的应用与新产品的推广，保持稳健发展。这一年：

公司坚定不移地推进实施高质量发展战略，加快构建新品类发展格局，以技术创新驱动和数字化转型引领公司高质量发展。在共享制造平台建设方面，成功发行“美容健康类产品和花洒类产品及其智能化的扩产及技改项目”可转债，该项目建成后将大幅提升和优化公司的跨品类共享制造平台和智能制造水平；电子智能事业部完成10万级智能电子无尘车间二期工程并实现投产。

在可持续发展方面，积极响应国家“双碳”发展目标，以创新技术为重点，创建绿色、低碳、智能的现代化工厂，引领行业转型升级，全资子公司漳州松霖荣获“国家绿色工厂”称号、“厂房屋面光伏发电并网”一期正式投入使用。我们持续推进绿色发展。

我们持续关注员工的健康与安全、成长与发展，在社会公益中展现松霖担当。我们一贯秉持“以人为本”的管理理念，致力于寻求多种途径，助力每一位公司员工实现自身价值；我们切实保障员工合法权益，关心员工健康与安全，重视员工提升与发展，加强员工沟通；我们期待与员工携手共进，共同收获美好未来。我们秉持真诚回报社会的初心，长期助力教育事业和社区公益。

“成长贵在坚持，成功不忘初心”。展望2023年，我们将继续坚持双引擎战略和可持续发展的经营理念，持续提升创新能力，在产品、场景和服务中融入健康与智能的科技理念、绿色环保基因，实现为更多人打造一个智慧而有温度的家。



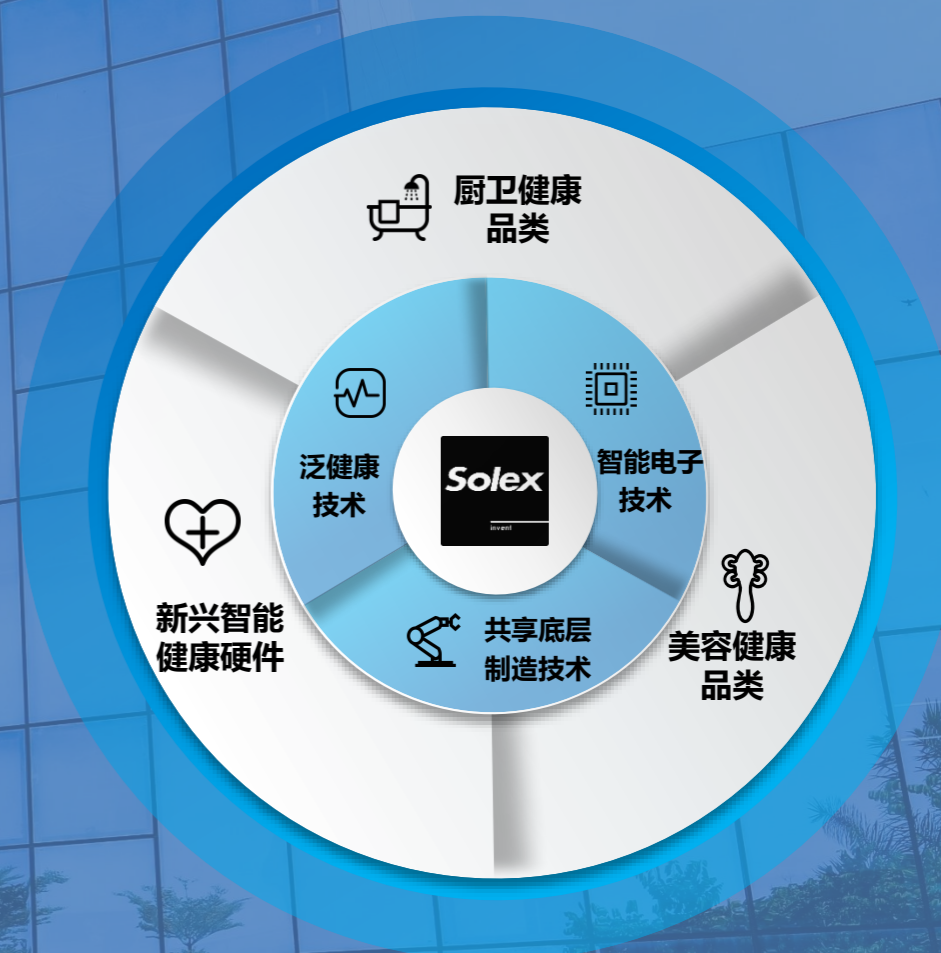
# 走进松霖，健康生活

松霖始创于1993年，总部位于中国厦门。公司是一家致力于通过技术创新，为客户提供丰富的产品、解决方案组合，为客户创造更健康、智慧的美好生活体验的公司，于2019年8月正式在上交所挂牌上市（股票代码：603992）。目前公司拥有5大主要的生产基地，分布于厦门海沧、厦门同安、漳州长泰。

**双引擎战略** 公司以“以技术创新、创意设计引领市场销售”为核心驱动力，以用户为中心，持续加大研发投入，推动智能化绿色工厂建设，坚持“健康硬件IDM”、“松霖·家”双引擎战略并驾齐驱。



**01 “健康硬件IDM”** 战略目前涵盖厨卫健康、美容健康和新兴智能健康三大类业务，专注于拓展可发挥“技术共享、客户共享、制造共享”效应的健康硬件产品，推出以“健康技术”为主，融入“绿色、节能”的高品质产品和解决方案，致力于为全球各大专业的知名品牌商、大型连锁零售商、品牌电商等提供具有“创意、设计、制造”高附加值的健康硬件产品。



**02 “松霖·家”** 以“家空间”为载体的重大战略性自营品牌业务，顺应中国消费升级，专注于满足消费者对“家空间”未来个性化需求的产品及解决方案的研发、设计，创造性地建立起集“家空间一体化居家产品、全程闭环式服务及独立自营载体平台”三位一体的自有品牌模式。



# 年度业绩指标和荣誉

## 年度关键数据



公司累计实现营业收入

**31.8亿元**



较上年同期增长

**7%**



归属于上市公司股东的净利润

**2.6亿元**



每股社会贡献值

**2.61元/股**

注：每股社会贡献值=每股收益+(纳税总额+职工费用+利息支出+公益收入投入总额-因环境污染、辞退员工等造成的社会成本)/期末总股本。计算标准源于《关于加强上市公司社会责任承担工作暨发布<上海证券交易所上市公司环境信息披露指引>的通知》

## 年度荣誉

### 荣誉名称

### 颁发机构

- 2022年福建省创新型民营企业100强第7名 福建省工商联
- 2022福建战略性新兴产业企业100强第34名 福建省企业家与企业家联合会
- 2022全国民营企业发明专利500家第199名 全国工商联
- 子公司漳州智能家居获“国家级绿色工厂”称号 国家工业和信息化部
- 国家级博士后科研工作站 全国博士后管理委员会办公室
- 子公司漳州松霖智能或海关AEO高级认证企业 漳州海关
- 2021中国制造业上市公司价值500强企业第375名 国资委机械工业经济管理研究院
- 2022厦门市民营企业制造业20强榜单第18名 厦门市工商联(总商会)
- 2021年度优秀节能管理企业 厦门市节能协会
- 2020-2021年度厦门市守合同重信用企业 厦门市市场监督管理局
- 漳州松霖智能2020-2021年度漳州市守合同重信用企业 漳州市市场监督管理局
- 安全生产标准化示范企业 厦门市海沧区应急管理局



# 发展历程







## 社会责任模型

### 社会责任理念

松霖科技倡导“健康、绿色、关爱”的社会责任价值观，将可持续发展理念深度融入于公司运营，积极践行和履责，致力于营造和谐的环境与社会关系，以实现合作伙伴、员工、社会、股东融合发展，和谐共赢。

持续为客户提供健康、节能、环保、智慧的产品和服务，创造高品质且美好舒适的生活。

依法合规经营治理，践行可持续发展理念，稳步提升公司业绩，为股东提供稳定、持久的回报。





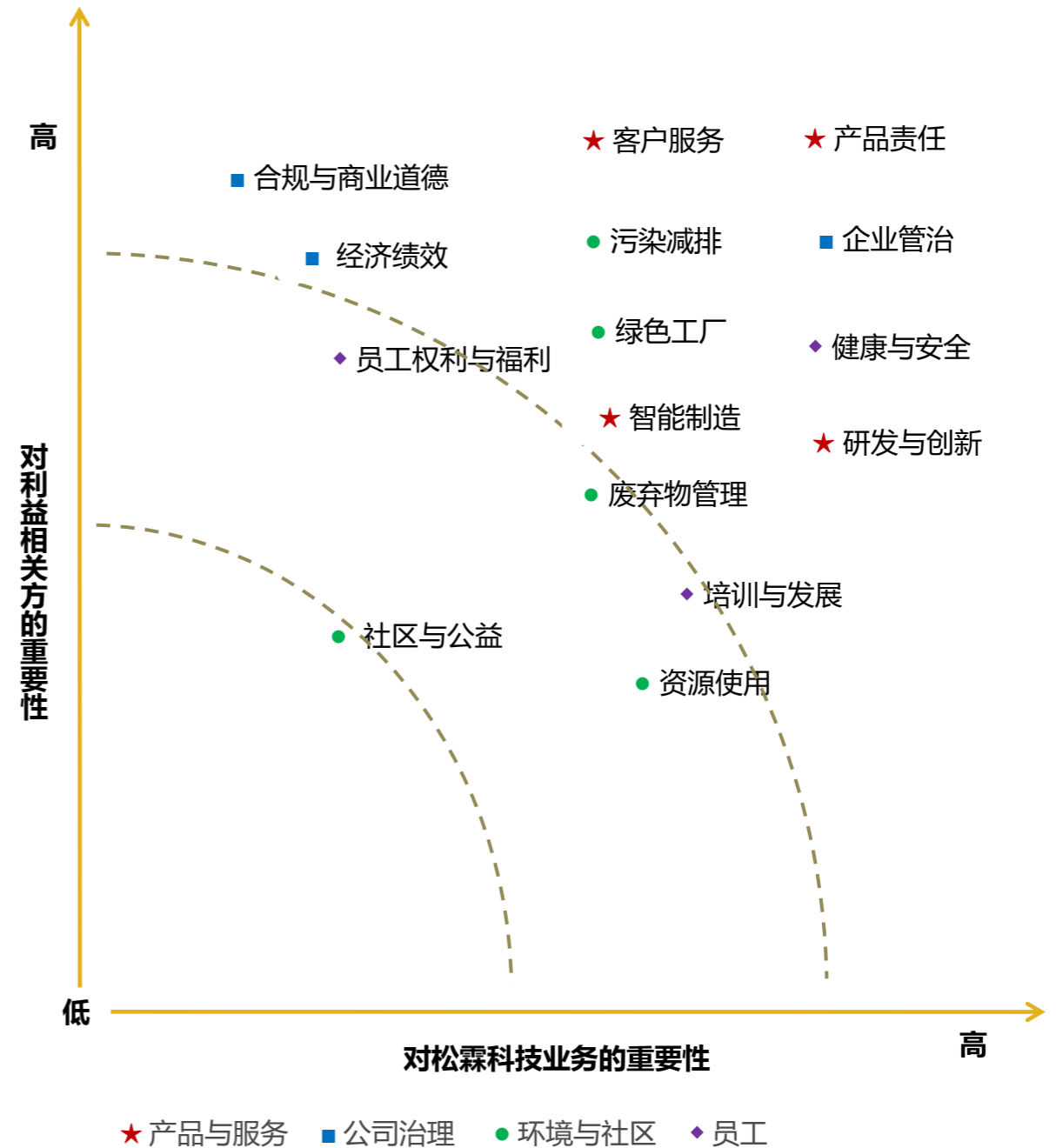
## 利益相关方识别与沟通

公司重视与利益相关方的有效沟通，根据实际业务及管理运营的特点，构建多种沟通渠道识别主要利益相关方、积极倾听并回复利益相关方的诉求，将实现社会责任与公司日常运营相结合，创造共享价值。

重要利益相关方	关注的议题	沟通渠道
 政府及其他监管机构	<ul style="list-style-type: none"> <li>• 企业管治</li> <li>• 污染减排</li> <li>• 产品责任</li> <li>• 合规与商业道德</li> <li>• 社区与公益</li> </ul>	<ul style="list-style-type: none"> <li>• 政府沟通会议</li> <li>• 政策咨询</li> <li>• 事件汇报</li> <li>• 信息披露</li> </ul>
 股东及投资者	<ul style="list-style-type: none"> <li>• 经济绩效</li> <li>• 企业管治</li> </ul>	<ul style="list-style-type: none"> <li>• 股东大会</li> <li>• 报告披露</li> <li>• 业绩说明会、投资者见面会</li> <li>• E互动平台、邮箱、投资者专线</li> </ul>
 合作伙伴与消费者	<ul style="list-style-type: none"> <li>• 产品责任</li> <li>• 客户服务</li> <li>• 研发与创新</li> <li>• 合规与商业道德</li> </ul>	<ul style="list-style-type: none"> <li>• 会议、展览会</li> <li>• 实时通讯软件</li> <li>• 社交媒体</li> <li>• 客户服务通道</li> </ul>
 员工	<ul style="list-style-type: none"> <li>• 员工权利与福利</li> <li>• 健康与安全</li> <li>• 培训与发展</li> </ul>	<ul style="list-style-type: none"> <li>• 工会与职工代表大会</li> <li>• 面对面交流</li> <li>• 电子邮件、内部应用软件</li> <li>• 员工座谈会及企业文化活动</li> </ul>
 媒体及非政府组织	<ul style="list-style-type: none"> <li>• 产品责任</li> <li>• 研发与创新</li> <li>• 绿色工厂</li> <li>• 智能制造</li> </ul>	<ul style="list-style-type: none"> <li>• 新闻发布会及交流会</li> <li>• 社交媒体</li> <li>• 现场参观</li> <li>• 公司官网</li> <li>• 采访</li> </ul>
 社会团体及公众	<ul style="list-style-type: none"> <li>• 废弃物管理</li> <li>• 污染减排</li> <li>• 资源使用</li> <li>• 社区与公益</li> </ul>	<ul style="list-style-type: none"> <li>• 现场参观</li> <li>• 社交媒体</li> <li>• 会议</li> <li>• 公益活动</li> </ul>

## 实质性议题分析

基于对重要利益相关方的识别与沟通，结合公司运营和公司治理的特点，我们开展报告的实质性议题识别、评估与筛选工作，确定实质性议题，并在报告中重点披露和回应。



# ESG 亮点绩效

持续优化  
规范管治



## 公司治理

召开**1**次股东大会  
召开**9**次董事会  
召开**8**次监事会  
召开**9**次审计委员会

## 董事会和监事会

董事会中女性占比**55.56%**  
董事会中独立董事占比**1/3**

## 信息披露和投资者关系管理

**4**项定期报告，**55**项临时报告  
**3**次业绩说明会，**1**次网上集体接待会，机构投资者接待**53**次  
接待投资者人数**532+**

## 股东回报

2019-2021年现金分红合计人民币**18,246**万元,占3年实现的年均可分配利润的比例**67.92%**

创新引领  
共享共赢



## 技术创新，点亮健康生活

国家级企业技术中心 **1** 家  
国家级工业设计中心 **1** 家  
国家级知识产权示范企业 **1** 家  
通过企业知识产权管理体系认证 **1** 家  
国家级“博士后科研工作站”  
截至2022年，全球共持有专利 **1475** 项，其中发明专利 **394** 项；获得国内外各种工业大奖 **148** 项

健康技术  
绿色智造



## 国家级绿色工厂 **2** 家

## 绿色理念，引领企业发展

通过ISO 14001环境管理体系认证 **4** 家  
通过ISO 50001能源管理体系认证 **2** 家

关爱员工  
回报社会



## 保障员工合法权益

员工总数**5177**人，其中女性雇员占**39%**  
违法违规雇佣事件**零**发生

## 打造和谐员工关系

互助基金帮扶**24**人次，帮扶金额**123,980**元  
5年以上及经理人免费体检项目人数**1411**人

## 守护员工健康与安全

通过ISO 45001职业健康管理体系认证 **2** 家  
安全培训员工覆盖率100%  
5年以上及经理人免费体检项目人数**1411**人  
安全隐患整改率**100%**



# 持续优化 规范管治

联合国可持续发展目标

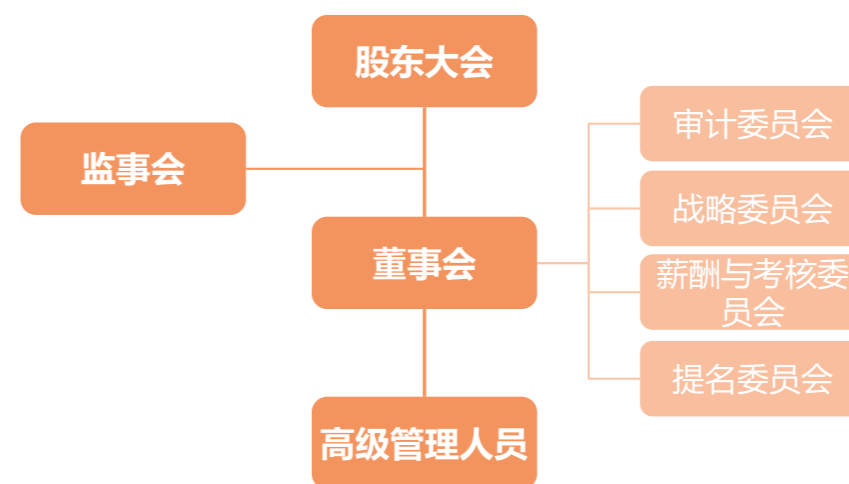


## 完善公司治理架构

### 公司治理机制

公司秉承“规范治理、信息透明”的治理理念，根据《中华人民共和国公司法》《中华人民共和国证券法》等法律及法规及上交所的其他相关规定，设立股东大会、董事会及其下属专门委员会、监事会，制定相应的议事规则和工作管理制度，形成权力机构、决策机构、监督机构和执行机构之间权责分明、相互协调和相互制衡的现代化公司治理机制。

### 治理架构



2022年，公司累计召开股东大会1次，董事会9次，监事会8次，审计委员会9次，所有会议的召开、表决程序均符合法律法规和公司章程、议事规则的相关规定，所有表决结果均合法有效，为公司的规范运作奠定坚实基础。

股东大会

**1**次

董事会

**9**次

监事会

**8**次

审计委员会

**9**次

其他委员会

各**1**次



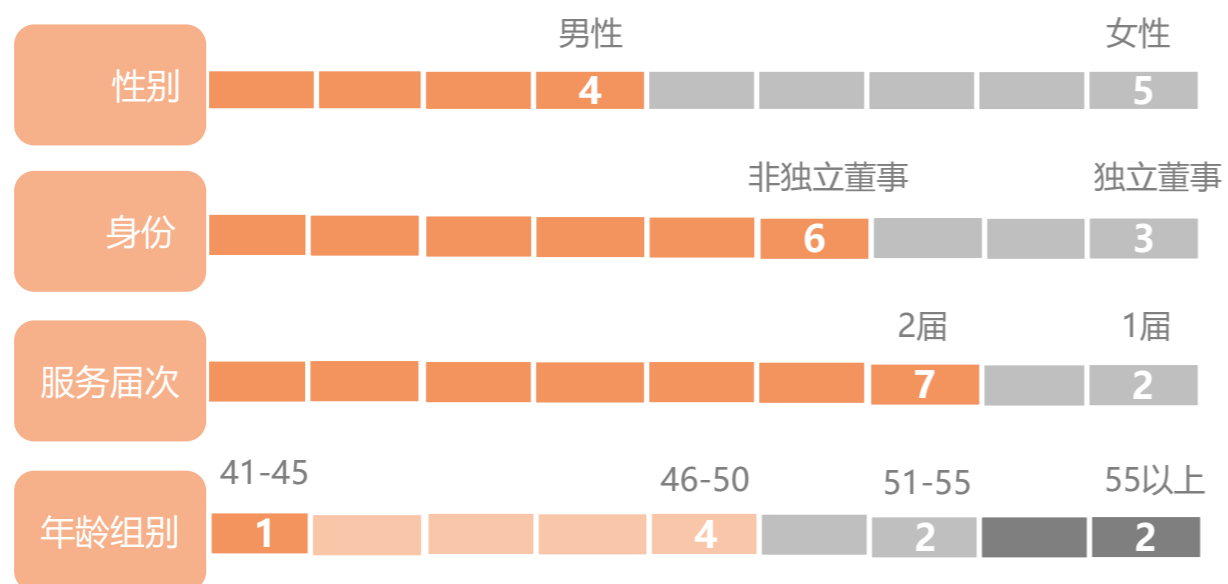
## 董事会和监事会

为了提高董事会议事效率，降低管理风险，制定更优决策，公司董事会候选人的甄选满足多元化条件，除满足上市规则外，包括但不限于性别、年龄、教育背景、行业经验、专业技能和知识、服务年限及其他相关因素。

报告期内，公司董事会现有董事9名，其中独立董事3名，独立董事占比1/3；女性董事5名，女性董事占比55.56%。董事会成员具备丰富的企业管治、行业经验、全球市场经验、物联网、财务管理、风险管控等方面知识和经验，有助于董事会制定最佳决策，促进公司可持续健康发展。董事会成员专长及技能情况详见公司《2022 年报》所载列“公司治理”章节。监事会成员有3名，其中职工代表1名。

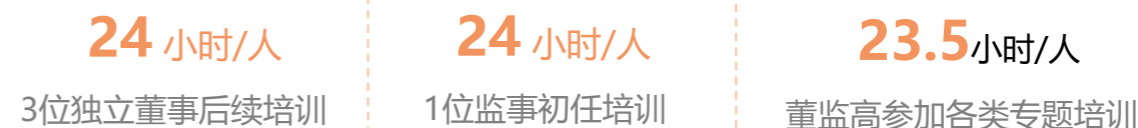
公司的独立董事均为资深专业人士，具备会计、金融、行业相关技术、业务管理等方面的专业知识。为加强董事会独立性，公司各专门委员会（战略委员会除外）的主任委员均为独立董事，审计委员会、薪酬与考核委员会、提名委员会的独立董事人数占比达半数以上（含）。

### 董事会成员组合及多元化程度



公司董监高人员为了提升治理知识和能力，及时获取最新政策和上市公司监管要求，提升治理能力和效率，除按上交所要求定期完成初任培训和后续培训外，积极参与上交所、厦门证监局、中国上市公司协会、厦门上市公司协会等各监管部门和机构，以及公司组织的各类针对性的专题培训。报告期，参加了“股票系列新规”、“严厉打击财务造假 坚决杜绝资金占用”、“公司治理专题”、“上市公司股东、董监高减持股份规则解读”等专题培训。

### 董监高年度参加培训时数





## 信息披露和投资者关系管理

### 信息披露

公司根据法律、法规及《股票上市规则》和《公司章程》等有关规定，制定《信息披露制度》规范公司信息披露行为，保证公司及时、公平地披露信息，以及信息披露内容的真实、准确、完整，没有虚假记载、误导性陈述或者重大遗漏，以保护公司、股东、债权人及其他利益相关方的合法权益。公司设立证券事务部作为实施投资者关系管理和信息披露相关事务的具体执行部门，由董事会秘书领导。



### 投资者关系管理

松霖科技重视投资者关系管理工作，坚持以主动开放的姿态，多渠道与投资者全方位交流。除了法定信息披露渠道以外，公司还积极通过投资者热线、投资者邮箱、“上证e互动”、接待投资者调研等多种方式维护投资者关系工作，在保障信息披露合规基础上，加强了投资者对公司经营和业务的了解，保持市场关注度，增强中小投资者对公司的了解和信心。报告期，举行3次业绩说明会和1次网上集体接待会，共接待机构投资者53次，回复E互动问题16个，接听投资者热线电话112通。

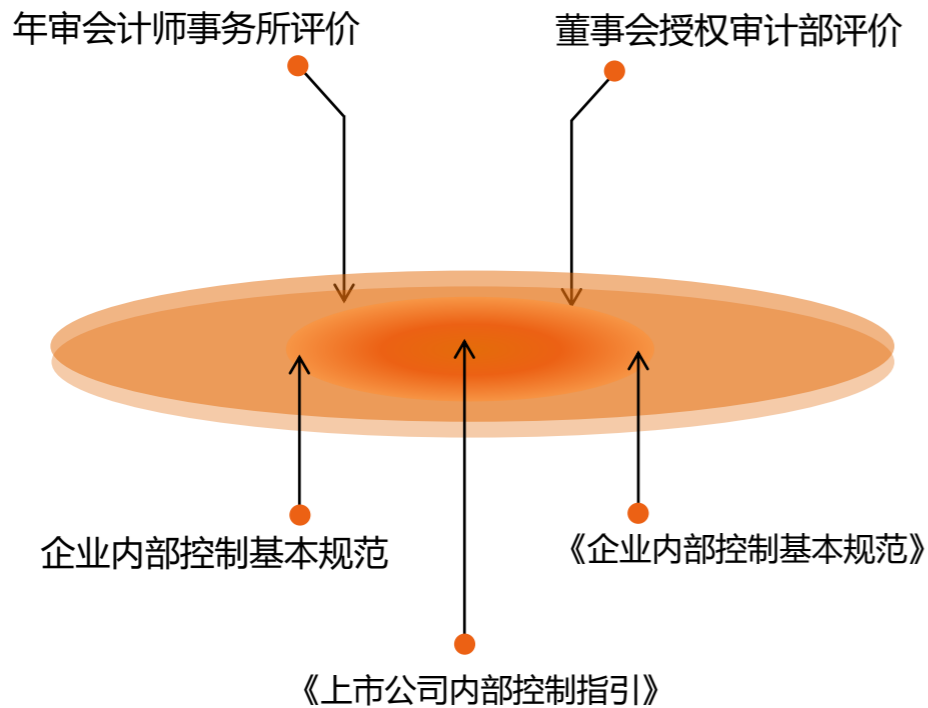


## 加强内部控制

为了更好地做好业务风险管理，参照上海证券交易所《上市公司内部控制指引》、财政部等五部委联合发布的《企业内部控制基本规范》和《企业内部控制配套指引》等的要求，结合经营管理实际情况，完善内部控制流程和制度，建立有效运行的内部控制体系。

公司建立了完善的内部审计制度，设立了审计部履行审计职能，并定期开展内部日常审计工作。我们按照一年一次的固定周期对内控体系建设进行自我评估，同时，每年聘请年审会计师事务所对公司内控体系的合规性与有效性进行评估，自我评价报告及年审会计师出具的财务报告、内控审计报告全文均上传交易所网站披露，接受各攸关方审阅与监督。2022年，董事会评估认为公司内部控制制度健全，执行有效，未发现本公司存在内部控制设计或执行方面的重大缺陷。执行年审的注册会计师认为，公司于2022年在所有重大方面保持了有效的财务报告内部控制。

### 内部控制运作和评价体系



## 诚信经营与反腐败

坚持诚信经营、恪守商业道德、遵守相关的法律法规，是松霖科技管理层一直秉持的合规经营核心理念。公司重视并持续营造诚信文化，长期致力于通过资源的持续投入建立符合业界最佳实践的合规管理体系，坚持将合规管理融入到业务活动及流程中，要求每一位员工遵守商业行为准则。

公司对腐败和贿赂行为持“零容忍”态度，持续强化松霖科技和子公司两层反商业贿赂合规体系，并在公司及各业务组织指定关键角色，承接反商业贿赂风险管控责任，支撑反商业贿赂合规体系运作。

## 关注网络与信息安全

公司高度重视数据与隐私安全，逐步建立和完善内部信息安全管理，并不断提升在信息安全领域的技术能力，全方位坚守安全底线。

公司严格遵守《中华人民共和国网络安全法》等信息安全相关法律法规，结合公司实际制定《计算机网络及数据安全管理办法》《信息安全事件管理办法》等多项规章制度，并加以贯彻执行，形成了公司信息安全管理体系。公司建立了集持续监测、深度防御、快速响应能力为一体的安全中心，可有效发现和阻止病毒传播、黑客攻击、勒索加密等风险事件，保护网络设备安全，针对黑客的渗透、网络攻击、钓鱼攻击进行快速响应并生成安全威胁情报，为安全决策提供重要参考。

为提高突发事件的处置应变能力，我们制定了《网络与信息安全应急预案》等应急预案和响应机制，一旦出现信息泄露事件或安全风险我们将立即采取补救措施并及时跟进处理，将事件损失和影响降到最低。



## 公司党建

松霖科技始终坚持以企业发展为导向，坚持党的领导，设置专员全面跟进所负责党组织党务、群团工作，将党群工作基本要求、创新诉求传递到每一个基层党组织，确保党纪工团各项工作开展的时效和实效，实现党群系统各项活动全过程清晰化。

松霖党总支部下分5个支部，正式党员共计 **199** 名，漳州松霖智能家居有限公司党支部是“五星级党支部、先进基层党组织”。是一支富有青春活力、求真务实、奋发有为、勇于创新的青年班子队伍，在党建引领下，各党员在公司生产经营的各岗位积极发挥先锋模范作用，积极创新，搭建数字化管理，配备一流生产设备，追求新技术新思想引领行业新潮流。



## 股东回报

公司严格依据中国证监会《关于进一步落实上市公司现金分红有关事项的通知》、《上市公司监管指引3号——上市公司现金分红》等法律法规，《公司章程》《股东未来分红回报规划》中关于利润分配政策的条款，增强利润分配决策的透明度和可操作性，积极回报投资者，便于股东对公司经营和分配进行监督，切实保护公众投资者合法权益。

公司的利润分配计划，一方面坚持保证给予股东稳定的投资回报；另一方面，结合经营现状和业务发展目标，公司将利用募集资金和现金分红后留存的未分配利润等自有资金，进一步扩大生产经营规模，给股东带来长期的投资回报。在公司满足现金分红条件且保证公司能够持续经营和长期发展的前提下，如无本公司章程规定的重大投资计划或重大资金支出安排，公司应优先采取现金方式分配利润，且以现金方式分配的利润应不少于当年实现的可供分配利润的10%，且应保证公司最近三年以现金方式累计分配的利润不少于最近三年实现的年均可分配利润的30%。

公司以2019-2021年度的可供分配利润实现现金分红合计人民币182,459,485.39元（含税），占2019-2021年度实现的年均可分配利润的比例为67.92%。

18,246万元	67.92 %	40,101万元	4.55元/10股
2019-2021年合计派发现金红利	占2019-2021年度实现的年均可分配利润比例	报告期末公司总股本	2019-2021年合计派发现金



## “健康”技术，绿色智造

我们将绿色发展融入企业运营，不断推广并将低碳、节能、绿色、循环的理念融入企业经营发展的各个环节，通过持续推进以“健康”为核心的技术创新，专注研发绿色、节能与智慧物联融合的产品，为企业发展与可持续性环境的和谐贡献力量。

### 健康技术 绿色智造

联合国可持续发展目标



7 经济适用的清洁能源



9 产业、创新和基础设施



12 负责任消费和生产



13 气候行动



国家级绿色工厂

2 家

2021年度优秀节能  
管理企业（厦门市）

我们围绕“研发、原材料、生产、废品回收”等方面，探索研发、生产到废品回收完整循环的减碳：在研发方面，以“健康技术”为主，融入“绿色、节能”的高品质产品和解决方案；在产品的原材料选择和使用方面，积极与产业链企业开展合作，选择上倾向于可回收、可再生的材料或对环境影响较低的环保型材料；在生产制造方面，持续采用新型智能高效率、低耗能设备替换高碳排放设备，同时逐步采用太阳能发电等清洁能源，做好排放物的科学管理；在废品处理方面，做好回收拆解再生利用和严格固废分类处理。





## 绿色理念，引领企业发展

公司高度重视环境保护和绿色发展，严格遵守国家环境保护方面的法律、法规，在生产经营的各个环节中全力贯彻“预防环境污染，遵守环保法规；推行节能降耗，营造人水共生”的环境管理方针，4家公司通过了ISO 14001环境管理体系认证，2家公司通过GB/T 23331-2020/ISO 50001:2018能源体系认证，结合公司生产经营特点建立了切实可行的环境、能源和安全管理制，并在生产经营过程中严格贯彻执行。



### 绿色可持续性发展原则

严格遵守相关法律法规及ISO 14001、ISO 50001体系标准的要求

1

贯彻绿色理念，预防为主，持续改进

2

全环节、全流程精细化管理，践行环境保护与绿色发展

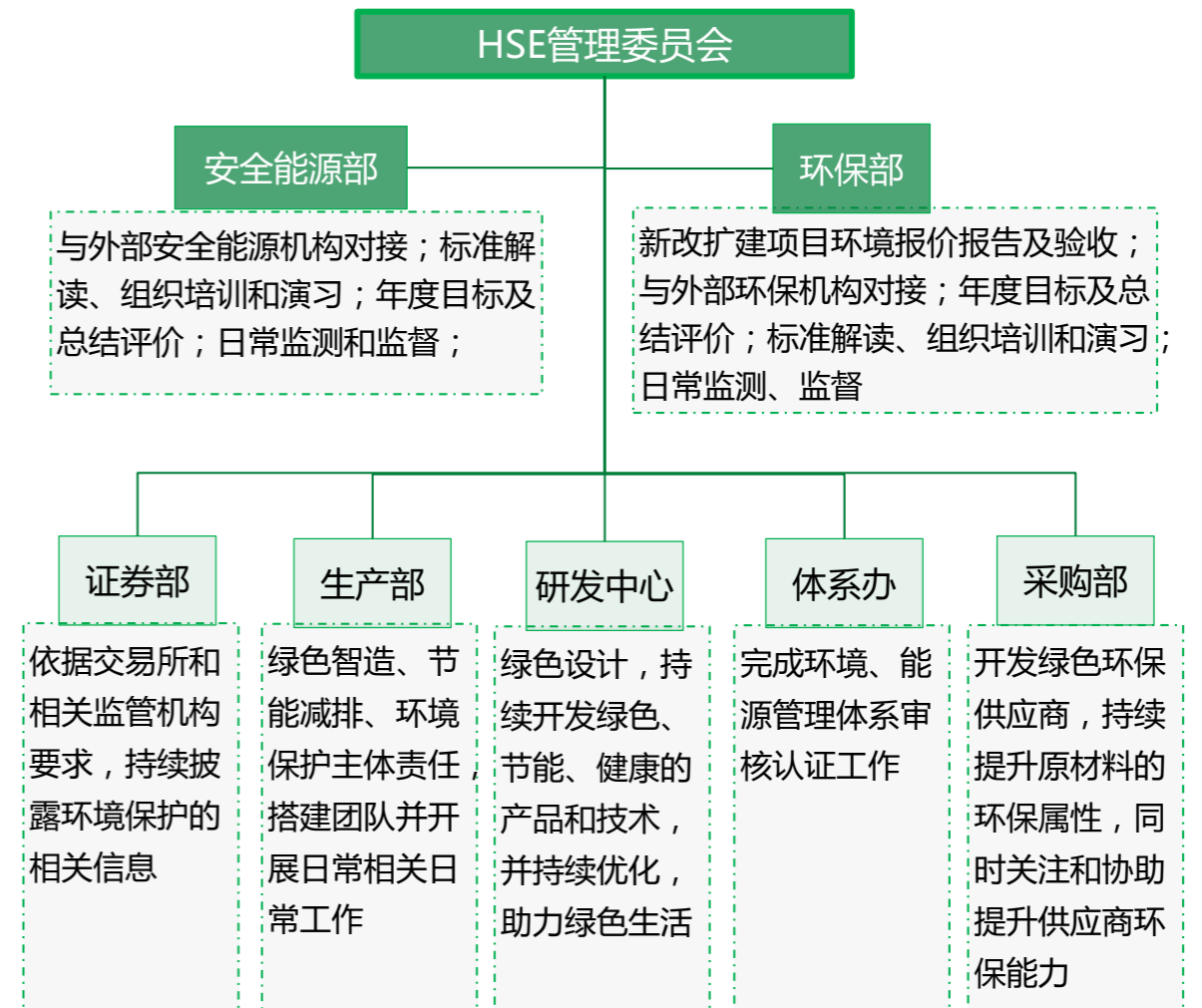
3

强化过程检测、监控，突发环境事件应急预案多举措并举

## 可持续绿色发展管理组织体系

公司根据厦门市的“十四五”节能规划，制定五年的长期目标，持续推进节能环保项目，积极开发或引进相关技术，提升资源使用效率，控制并减少排放物。

公司设立了健康、安全、环境（HSE）管理委员会，整合内部资源，推进网格化管理，将环保、能源和安全责任分解细化到产线、工序、岗位，并负责指导、检查、督促各企业环境保护工作的开展，确保环保和节能责任层层落实，推进环保绩效持续提升。报告期，公司未发生重大环境违规事件。





## 绿色智造，探索低碳发展

在“数字中国”的大时代背景下，公司倡导数据驱动，致力于建立研发、销售、生产、供应链管理、质量管理等全方位的信息化、智能化解决方案，通过开发和引进智能生产设备，升级AI软硬件及网络环境，逐步实现工业化和信息化的高度融合，打造具有行业示范意义的领先智能制造平台。公司将绿色理念融入生产制造的各个环节，持续开展低碳技改项目，在智能制造平台的基础上，探索低碳未来，努力在节能减碳、废弃物管理等方面追求更好的表现。目前，2家公司被认定为“国家级绿色工厂”。

### “AI+MES”，打造高效率、高品质的智能制造平台

公司通过“一个系统（MES）”，实现“三个流（产品工程数据流、生产信息流和生产工艺流）”统一协同的智能制造架构，将数字技术、网络技术、智能技术融入到产品研发、设计、制造全过程，构建智能制造解决方案，打造计划协同、执行高效、数据实时、透明可视、绿色智能的全流程数字化制造车间，逐步实现“人指挥机器干活”变成了“机器指挥机器干活”，推动公司向智能、绿色、柔性和可持续性制造转型升级。

### “三维家+MES”，将HOME设计装修变成世界上最简单的事

在定制家居方面，引入数字化三维设计及仿真分析系统软件，与MES系统协同对接，实现对生产工艺的设计进行模拟仿真，多方案工艺对比分析，快速寻求最佳工艺方案，大大提升了生产工艺的设计能力，新品良品率显著提升。针对传统生产模式的弊端，公司大胆改革创新技术，打造了基于云计算、人工智能的智能生产平台，利用工业4.0打通后端的生产制造，把生产技术与信息技术紧密结合起来，实施全程数码服务，最大限度地满足消费者的个性化需求。

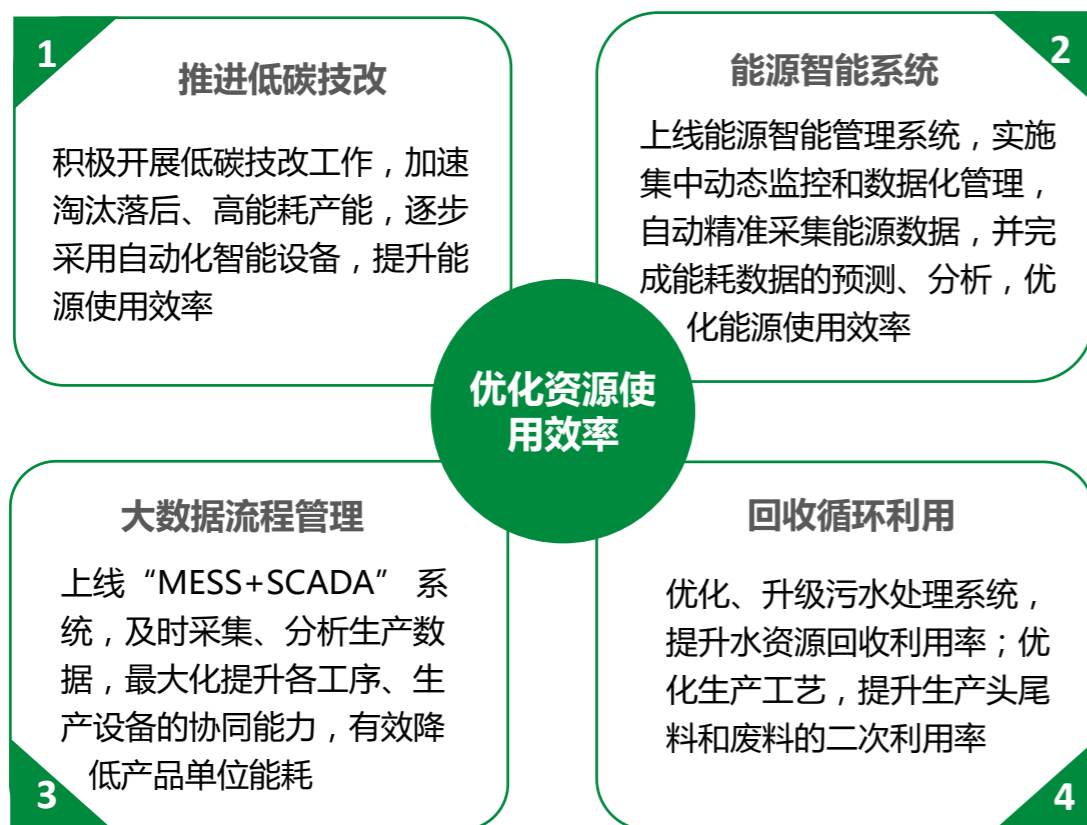




## 智慧制造，助力功效减碳

公司遵守《中华人民共和国节约能源法》，努力推行能源智能化管理系统，在所有园区逐步实现利用大数据分析，不断提升精细化管理能力，有效降低单个/套产品生产能耗，切实实现低碳生产。

公司逐步利用自动化、信息化技术对公司的水、电等主要资源和能源消耗实施集中动态监控和数字化管理，自动精准采集资源和能源数据，在能耗、预警等方面实现信息化智能控制，并完成能耗数据的预测、分析，优化能源使用效率。



## 水资源

公司制定重点用水产线和工序的量化考核指标，提高员工节约用水的积极性；建立重点制造部门用水管网、设备等巡检和维修制度，及时消除跑冒滴漏；加强办公大楼、卫生间的用水管理制度，定期检查、维修各用水点的用水器具，防止长流水及跑冒滴漏现象；加强节水宣传教育，提高员工的节水意识。

公司水处理配备了先进的废水回收系统，利用RO膜技术回用水，使回用水能回用生产，将电镀产生的废水50%以上循环利用。此外，持续通过技术和工艺改进、循环利用等方式，有效提高水资源利用效率。



### 多管齐下精细化管理，实现节能减排

全资子公司漳州松霖智能家居有限公司电镀车间，采取电镀线节水措施，多管齐下实施攻关改善，以降本增效，减少废液排放量，实现节能减排目标，促进环保持续改进。

- 细化监控进水、用水、换水、溢流水等电镀全工序、全过程的耗用水量，分析并优化相关用水标准，达到有效降低实际用水耗用量；
- 加强对各工序的分类用水分析，在不影响产品品质的情况下，提高浓水回用、冲洗水回用等重复利用量，最大化降低新水使用量；

节水项目全面实施后，每吨水的产值提升超过110%。

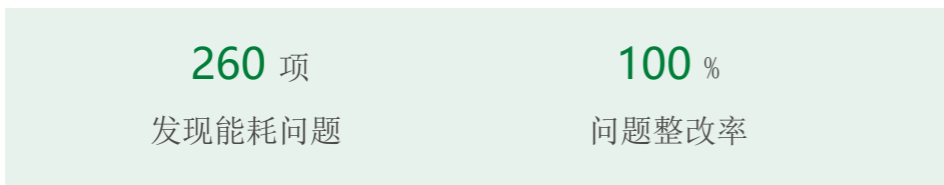


## 能源

公司能源消耗主要是电力、蒸汽、燃气，及少量的其他能源。公司坚持节能降耗的原则，在满足和提高生产率的同时进行源头控制、持续改善，在降低生产成本的同时减少对环境的影响。

### 推行电力能源管理系统

推行电力能源管理系统，在线采集数据、预警及能耗分析，实现智能化管理，每月定期进行能耗分析，结合定期现场检查 and 巡检节能执行情况，可及时有效地杜绝不合理能耗现象，减少能源浪费。



### 电力能源管理系统



公司上线电力能源管理系统，通过不断系统的优化，实现智能培训、能源管理、智能空调、智能用水、智能电梯的智能在线管理，可实现线上监测、在线预警、数据统计与分析，有针对性地实现点状能耗监控，及时督促和要求使用单位进行能耗改善，有效提高公司的整体节能降耗水平。

### 设备节能环保评审

公司重视新投入及更新设备的节能减排效果，采购设备时，设置能源和环保评估审核岗。该岗位结合不定期的现场诊断，及对各生产工艺、设备的能耗情况的分析结果，以“改造或淘汰能耗较高的设备，逐步替换成智能化、低能耗、高效率的设备”的目标进行把控，以达成持续有效降低单位产能耗。

### 光伏发电

公司不断提高太阳能等可再生能源使用量，持续加大建设可再生能源建设，充分利用园区厂房顶进行光伏发电，有效提高能源使用效率。

### 2022 年公司生产制造过程资源使用情况

指标	2022年数据
综合能源消耗总量（吨标煤）	8,412.88
直接能源消耗量（吨标煤）	7,644.00
间接能源消耗量（吨标煤）	686.50
万元产值综合能源消耗量（吨标煤 / 万元）	0.0265
用水总量（吨）	453,676.00
万元产值用水量（吨 / 万元）	1.43

综合能源消耗量根据外购电力、外购蒸汽、天然气、液化石油气和柴油消耗量和中华人民共和国国家标准《综合能耗计算通则（GB/T2589-2020）》中的换算因子计算；



 光伏新能源减碳

松霖科技漳州智能园一期、建材园一期与国家能源集团合作的光伏发电并网项目正式启动运行。作为行业的创新主力军，松霖科技积极响应国家号召，以实际行动为国家碳达峰、碳中和贡献行业力量。

光伏作为一种可再生能源，将有效推动能源绿色低碳转型、节能降碳、技术创新、产业链碳减排。此次光伏发电并网项目依托园区自有闲置的房屋顶面，改变传统煤电，充分利用太阳能光伏资源转换成宝贵的电能，通过“自发自用，余电上网”模式，将产生的清洁电力输送到整个园区，多余电量上传至电网，不仅降碳，促进节能减排，产生良好的经济和环境效益，还满足了屋面隔热防寒的需求，大大提升环境舒适性，大幅降低企业的用能费用。

光伏发电并网项目启动后，预计每年可提供超500万千瓦时的绿色电能，平均每年可节约标准煤624吨（当量值），减少二氧化碳排放量5000吨，减少二氧化硫排放量152吨，减少氮氧化物排放量76吨，减少碳粉尘排放量1380吨，相当于每年植树20.96万棵。

500万千瓦时

年发电量

1380吨

碳粉尘减排量

5000吨

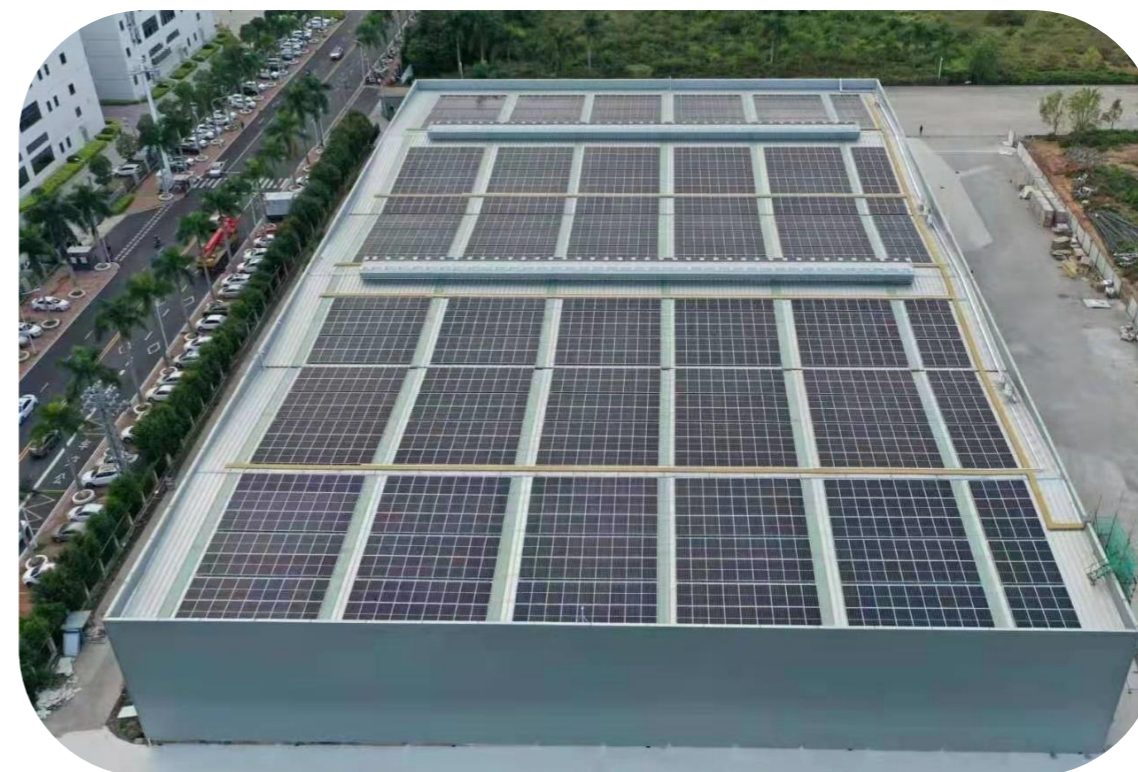
减碳量

20.96万棵

每年植树当量



漳州智能园光伏一期



漳州建材园光伏一期



清洁生产，严格控制排放

公司以推行绿色环保为己任，致力于绿色制造，推广高效率、智能化、符合环保标准的处理设备，通过标准化管理降低环境风险，并推动清洁生产以降低环境影响。另外，公司还购买环境污染责任险，作为企业环境运行的保障。

公司制定了污染物控制程序，危险废弃物管理程序等内部控制程序，以及内部控制标准，对各类排放物进行严格的监控，公司所有污染物排放均符合国家及地方环境标准要求。



废水处理

公司的废水分为生产废水和生活废水。生产废水经分类收集到各类废水池，进行氧化、还原、PH调整、PAC、PAM沉淀等专业处理后，上清液达标排入排污管网；生活废水统一收集到废水池，经水解酸化、接触氧化、沉淀处理达标后排入排污管网。公司建立与环保部门联网的废水在线监测系统监测，主要排放的污染物及其年排放总量均在排放许可范围内。

废气处理

公司废气主要为生产过程中产生的粉尘、酸雾和有机废气，针对不同的废气采取了相应的废气处理系统：安装粉尘处理系统，采用旋风除尘、水喷淋除尘和脉冲除尘法处理粉尘；安装抽风系统收集酸性废气，通过配套的酸雾洗涤塔处理后经排气筒排放；安装有机废气净化设施，采用水帘吸收、水喷淋、活性炭、催化燃烧处理有机废气。

噪声污染防治

主要噪声设备包括：空压机、破碎机、注塑机、抛光机、水泵、风机等机器设备正常运行时产生的噪声，噪声强度在70-90dB(A)之间。公司采取以下防治措施：采购环保低噪型设备，并加以合理布局；车间内设置减噪减震设备，采用双层玻璃隔声，密闭厂房隔声；加强厂区及周边绿化，加高周围围墙，形成隔声墙，有效吸声、隔声，降低对外界的影响。

固体废弃物处理

固体废弃物主要为生产过程中产生的无法回用废金属和废塑料米边角料、废弃包装物、电镀污泥、废矿物油等危险废弃物，以及生活垃圾。公司建立严格的垃圾分类，无法回用的废金属及废塑料米边角料、废弃包装物均由废品公司回收，生活垃圾交由海沧区环境卫生管理部门统一处理；公司建有专门的危险废弃物暂存场所，危险废弃物委托有资质的处理公司进行安全处置。

工厂固体废物回收利用率、工业危险废物无害化处理率、工业建筑废物和生活垃圾无害化处理率均达到**100%**



2022 年公司生产运营过程排放情况如下：

指标	2022年数据
废水排放总量（吨）	222,762.00
有害废弃物排放总量（吨）	1,111.99
万元产值有害废弃物排放量（千克/万元）	3.50
处理的无害废弃物总量（吨）	2,310.88
温室气体排放总量（吨二氧化碳当量）	36,957.20
范畴一温室气体（吨二氧化碳当量）	489.08
范畴二温室气体（吨二氧化碳当量）	36,468.12
万元产值温室气体排放量（吨二氧化碳当量/万元）	0.116

1. 废水主要包括各园区生产废水及生活污水；
2. 公司主要气体排放为温室气体排放，源自使用化石燃料及化石燃料转化的电力、蒸汽；
3. 范畴一温室气体为公司天然气、液化石油气、柴油等消耗直接产生的温室气体排放；范畴二温室气体为外购电力和外购蒸汽消耗产生的温室气体排放。

## 环保设施处理能力与实际运行情况

主要环保设施	处理污染物	处理方法	处理能力	实际运行情况
工业水处理站1	总镍、总铬、总铜、六价铬等污染物	生产废水分类收集到各类废水池，进行氧化、还原、加碱、PAC、PAM沉淀处理，上清液达标后排入排污管网，污泥经压滤后交由有资质的单位处置	840吨/天	运行正常
生活废水生化系统	COD、氨氮、悬浮物等污染物	生活废水统一收集到废水池，经水解酸化、接触氧化、沉淀处理达标后排入排污管网	400吨/天	运行正常
工业水处理站2	总铜、COD、氨氮、悬浮物等污染物	生产废水统一收集到废水池，经PH调整、沉淀、水解酸化、接触氧化、沉淀处理，上清液达标后排入排污管网，污泥经压滤后交由有资质的单位处置	250吨/天	运行正常
工业水处理站3	COD、氨氮、悬浮物等污染物	生活废水统一收集到废水池，经水解酸化、接触氧化、沉淀处理达标后排入排污管网	100吨/天	运行正常
喷淋粉尘处理塔	粉尘等污染物	通过抽风系统，由导引风管收集，经旋风除尘、水喷淋处理达标后直接排放	70,260m <sup>3</sup> /h	运行正常
脉冲粉尘处理塔	粉尘等污染物	通过抽风系统，由导引风管收集，经布袋脉冲处理达标后直接排放	424,800m <sup>3</sup> /h	运行正常





主要排放的污染物及其年排放总量（下表）均在排放许可范围内

排放因子	排放浓度限值 (mg/L)	实际排放量 (吨)	总量控制指标 (吨/年)	是否满足总量控制指标要求
总镍	0.5	0.0085	0.0880	是
总铬	1	0.0069	0.0457	是
总铜	0.5	0.0066	0.1100	是
COD	500	10.8089	30.6000	是
氨氮	45	3.7643	9.3160	是
粉尘	30	9.7627	16.1000	是

### 改善案例：电镀线改建，主要排放物近减半

公司对电镀线B、C线进行改建，对现有配套酸雾喷淋塔进行改建，同时配套建设废水分质分流管道、车间防渗措施等。设备完全自动化，与改建前相比，同等生产负荷下可以大幅减少用水量和废水排放量。预计建成完全投产后，电镀污水中的主要污染物总铬、六价铬的排放量，将减少近50%。



### 建设项目环境影响评价

公司严格按照国家法律、法规执行项目申报、审批制度，各项目均有环境影响评价报告，并依法取得项目环境影响评价批复。项目建成后开展环保验收工作。各项目严格按照《排污许可证管理办法》（试行）申请取得排污许可证。

报告期，公司新增花洒220万件，淋浴系统30万件的塑料制品项目，于2022年2月由厦门市生态环境局审批，审批文号厦环审【2022】4号，目前正在建设中。

### 突发环境事件应急预案

为了进一步健全环境污染事件应急机制，有效预防、及时控制和消除突发环境污染事件的危害，提高环境保护方面人员的应急反应能力，确保迅速有效地处理突发环境污染和生态破坏等原因造成的局部区域环境污染事件，指导和规范突发环境污染和生态破坏事件的应急处理工作，维护社会稳定，以最快的速度发挥最大的交通，将环境污染和生态破坏事件造成的损失降低到最小程度，最大限度地保障人民群众的身体和生命安全，重点排污单位的公司及其重要子公司严格依据国家《突发环境事件应急管理办法》、《企业事业单位突发环境事件应急预案备案管理办法（试行）》（环发[2015]4号）等法律、法规规定，公司于2020年7月份重新编制了厦门松霖科技股份有限公司突发环境事件应急预案，并在厦门市海沧生态环境局备案，备案编号350205-2020-030-M。

公司还通过定期对应急预案进行培训与演练，确保项目在发生突发环境事件后，能快速、及时响应，预防环境事件对环境、公众的影响。报告期，组织环境事件应急预案演练8次，组织各类环境相关培训9次，参加培训2965人次。

8次  
环境事件应急演练

9次  
环境相关培训

2965人次  
参加培训



## 再生材料回用

公司的塑胶制品以ABS原材料、五金制品以铜、不锈钢作为主要原料，公司对于客户退货制定完整的处理制度，并落实分级分类处理。

对于客户退货经拆解后，可以再生利用的塑料米及铜制品，与生产过程中产生的边角料及废品一起，进行再生处理后作为原材料加以利用；不能回收利用的部分，严格区分危废与一般固废，找有相关资质的专业公司进行处理。

公司一方面通过不断改善工艺、设备和模具，大量减少边角料和废料的产生；另一方面采取工艺改善、产品改良以及引进设备等多种措施，对产生的边角料和废品进行有效回收处理和利用。报告期，共回收 **954** 吨塑料米。

公司对再生材料的回用能够有效节约资源和控制报废焚烧，从而达到节能减排，降低对环境的影响。

## 其他绿色行动

公司鼓励员工践行低碳的生活方式，并推广绿色办公的形式，倡导资源节约。



实行“非必要不领取完整新笔”、“以旧笔芯更换、领取新笔芯”的方式领取书写工具，并对更换的旧笔芯集中收集处理。



鼓励员工绿色出行，倡导乘坐公共交通工具或绿色能源交通工具出行。



鼓励员工节约用水，公司公共用水推广按压式节水龙头或感应式水龙头。



要求员工贯彻“人走灯灭”，养成随手关灯、关电器的习惯。





# 创新引领 共享共赢

联合国可持续发展目标



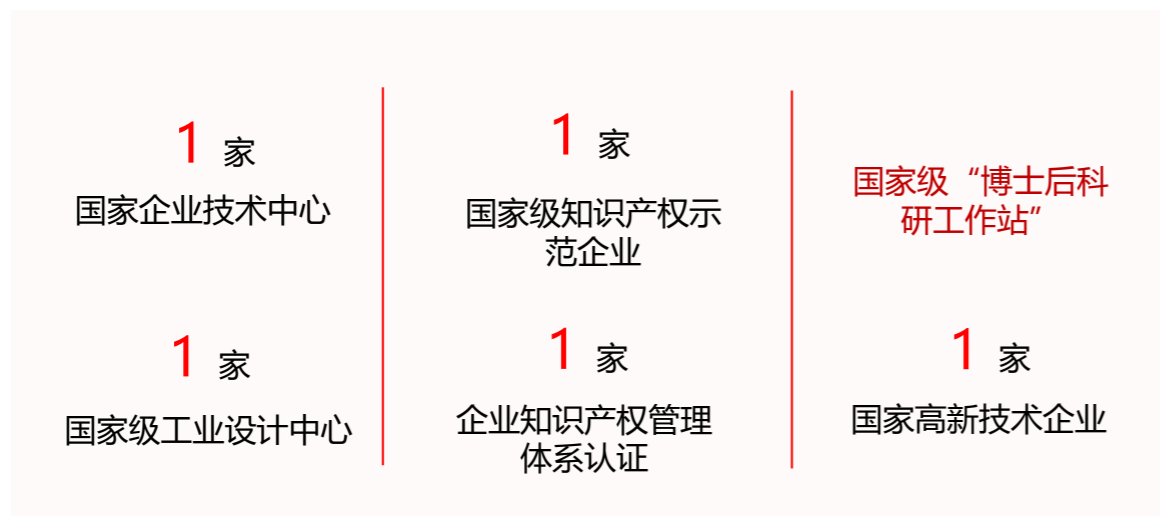
## 技术创新，点亮健康生活

公司始终致力于以“健康”为核心，融入“绿色、节能”的基础性、关键性技术的创新与研究，通过多年的实践，现已建立起以研发技术中心为核心，以市场需求为导向，集中统筹各层次技术创新资源的技术创新体系和决策机制，通过完善的技术研发人才选拔和培养机制、绩效考核和技术创新激励机制，以及产学研相结合等多种手段，持续推动技术创新。





公司被认定为“国家企业技术中心”、“国家级工业设计中心、国家级知识产权示范企业、国家高新技术企业，通过知识产权管理体系认证，并于报告期获批设立国家级“博士后科研工作站”资格



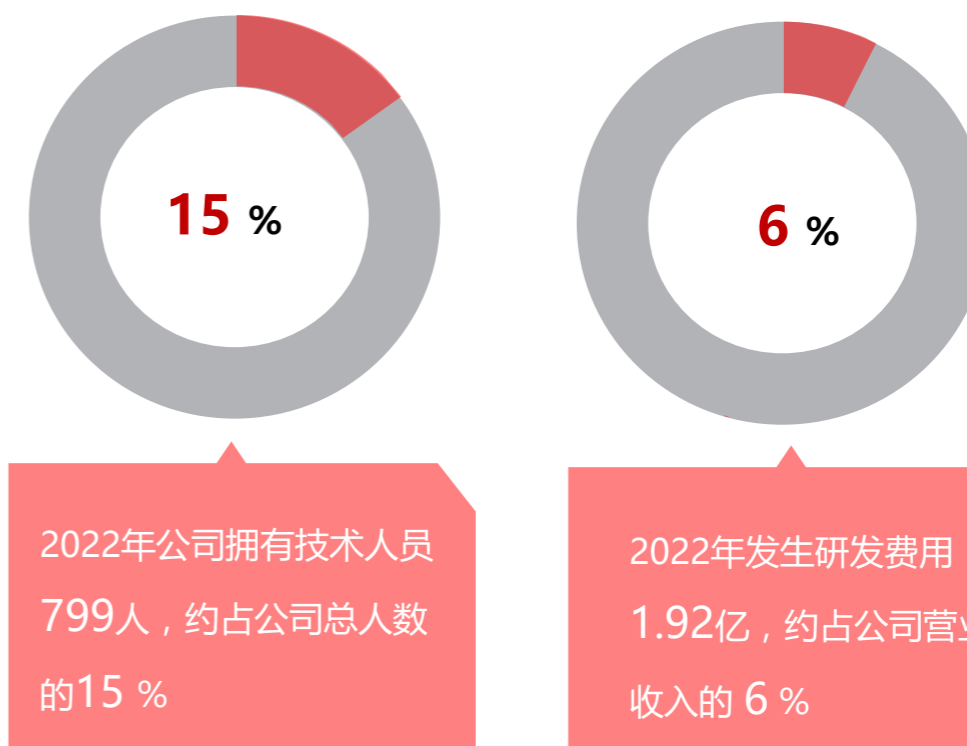
### 持续加大研发投入

技术创新是松霖科技的核心价值观，也是生存和发展的根本。公司每年持续加大面向“健康IDM硬件”发展的核心技术和工业设计的研究投入，长期坚持原创性、基础性、行业关键性技术的创新与研究，以保证产品的绝对领先。

此外，公司还通过“产、学、研”相结合等方式积极参与并承担了多项政府技术创新项目、产学研项目等。报告期，公司获批设立国家级“博士后科研工作站”资格。



公司坚持每年将 6 % 左右的销售收入投入研究与开发





## 关键技术积累和专利布局

公司高度重视产品基础性、关键性技术和工艺的创新与研究，并通过商标、专利、著作权等知识产权的申报将研发成果置于法律保护之下。公司被认定为“**国家企业技术中心**”。

公司设立了知识产权中心，配备专业工作人员，具体负责公司商标、专利权、著作权等知识产权的申请、维护、管理等工作。



专利数量

2022年获得：

专利数量为 **250** 件

其中发明专利为 **36** 件

截至2022年，全球共持有：

有效专利 **1475** 件

其中发明专利为 **394** 件

中国有效授权专利

**1190** 件

中国以外国家有效授权专利

**285** 件



## 工业设计助力生活更美好

公司拥有专业的工业设计团队，产品设计能力突出。由公司设计团队主持设计的花洒、龙头等产品已先后多次获得了“**if设计奖**”、“**红点奖**”、“**IDEA**”、“**G-Mark**”等国际工业设计领域的顶尖奖项。依靠优异的产品设计能力，公司在业内树立了良好的品牌形象，被认定为“**国家级工业设计中心**”。

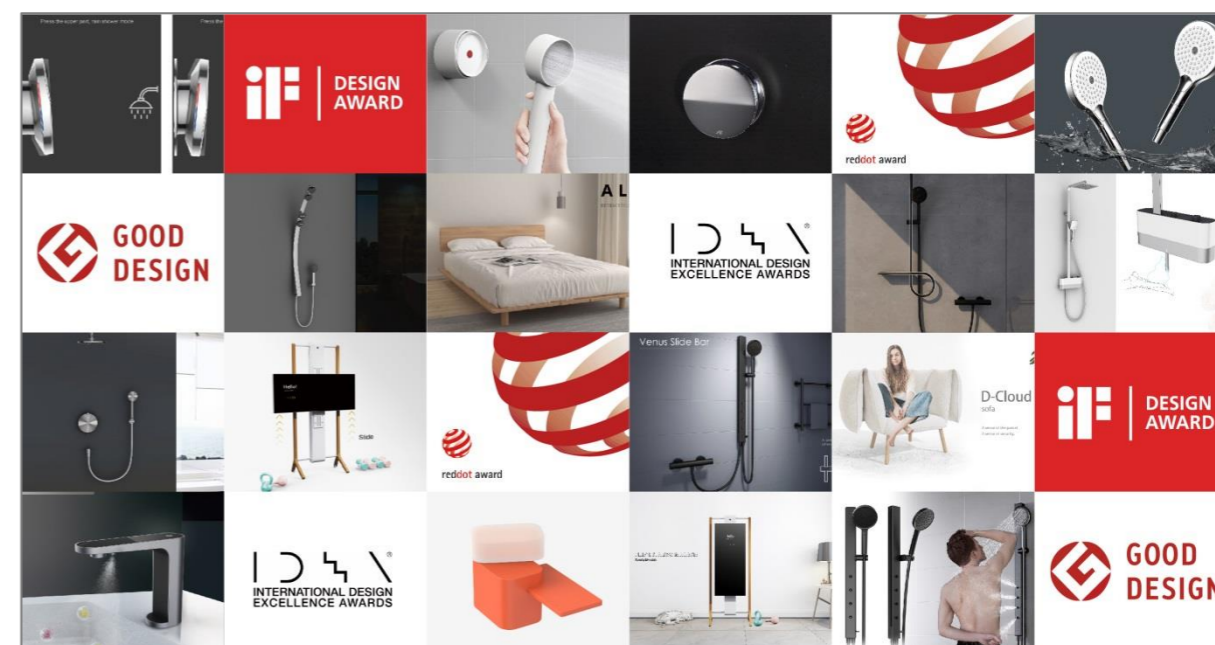


工业设计奖

**148** 项

截止2022年，松霖科技共获得

国内外工业设计大奖





## 健全的知识产权体系

公司依据GB/T 29490-2013《企业知识产权管理规范》，结合公司自身的特点和实际，构建完备的知识产权管理体系，激励创造知识产权，促进技术创新，全面保护知识产权，支撑企业的持续发展，系统管理知识产权，提升企业核心竞争力。公司被认定为“**国家级知识产权示范企业**”。

松霖科技作为创新者以及知识产权规则的遵循者、实践者和贡献者，注重保护自有知识产权，也尊重他人知识产权。公司将知识产权保护融入经营过程，积极通过自身经营实践，致力于行业和创新和知识产权环境的完善。

### 产品侵权风险全流程管理

#### 1 研发立项

研发立项时，由公司知识产权中心对整个产品设计方案、专利现状进行全面检索，识别是否存在侵权风险。经检索识别后若存在风险，公司将果断暂停项目，并采取恰当的风险规避措施

#### 2 研发、输出

- 产品研发过程方案发生更改，需经过讨论、评审，并确定更改是否存在侵权风险，采取恰当的风险规避措施
- 产品研发完毕输出后，由知识产权中心根据需要整理并递交专利申请

#### 3 生产、面市

持续加强产品整体性专利风险识别和评审，确认风险等级，并及时采取适当的措施保证产品整体的知识产权合规性

#### 4 日常运营

- 知识产权中心自行或委托知识产权代理机构为公司定期检索境内、境外商标及专利最新的法律状态，及时将查询结果反馈至公司
- 建立多层次知识产权培训、宣传体系，为各层级员工提供针对性培训课程，不断加强培养员工防范知识产权风险意识

## 精益求精，打造高品质产品

公司秉持着“关注顾客，持续改进；技术创新，质量为本”的质量方针，基于ISO 9001体系的全面质量管理，对准客户需求，以战略为牵引，在公司范围内推行并持续落实质量管理体系要求，不断强化以客户为中心、基于价值创造流的管理体系建设，实施全员、全过程、全价值链的质量管理。截止本报告期，主要制造工厂均通过ISO9001质量管理体系认证。

### 将品质要求构筑在流程中，实现全过程的质量管理

1



研发设计

采用先进测试设备进行充分测试验证，从新产品前期开发阶段就严把质量关，预先消除新产品批量生产过程中可能出现的问题，充分保障了产品质量的可靠性和稳定性

2



进料检验

- 采购物料入库进行检测，所有供应商供货信息均纳入信息系统管理，定期考核，连续不合格者将被更换
- 定期深入供应商工厂进行现场质量辅导和抽查

3



制程管控

- 制造工艺标准化、操作流程规范化，将质量标准融入制程工艺
- 利用MES系统实现对生产过程、工序、机台和个人的即时视讯化质量数据管理

4



品质管控

- 建立成品的质量检测标准和规范，成品出库前最后由公司检测中心做最后把关
- 引进高精度、高效率检测设备，建立业内领先、专业的产品检测中心

5



售后反馈

- 建立售后服务控制体系，制定了《顾客满意度调查评定程序》，及时响应、高效处理客诉
- 制定针对性的持续改进措施，直至客户对相关产品或服务达到满意状态





### 获得多项专业的全球实验室资格认证和产品认证

专业、权威的产品认证是进入国际市场必要的资格证明，公司已取得与产品相关的欧洲、北美、日本等全球多数发达国家及专业认定的品质认证项目。另外，公司还取得 CNAS、IAPMO、CSA 三项国家级实验室资格认证。



### 积极参与行业相关产品标准制定和修订

公司高度关注并积极响应国家关于高效和节约利用资源、绿色健康等法律，将“节能、绿色、健康”的理念充分融入产品研发、产品生产和质量管理的全过程，积极关注并参与相关国家标准、行业标准的制定和修订，以规范所在行业的产品质量标准，促进行业规范和可持续发展。

公司参与包括《厨卫五金产品质量分级》、《厨卫五金产品通用技术要求》、《淋浴器水效限定值及水效等级》等国家标准及《恒温淋浴器》、《厨房和洗面器水嘴用抽取式喷头》、《水嘴用起泡器》、《净水器水嘴》、《智能水嘴》、《温控水嘴》等多项行业和团体标准的制定和修订。



### 注重质量培训，传播与培育精工质量文化

质量管理的切实落地离不开全体员工的共同努力，公司组织员工开展质量培训、技能比赛等方式，驱动增强员工质量意识，持续提高员工专业技能水平，持续塑造公司质量文化。同时，我们关注全流程质量管理，为供应商工厂提供供应商质量管理培训和指导，携手供应商共同提升质量管理能力，实现共赢。

#### ● 质量管理方法培训掠影

公司持续开展质量管理体系知识、质量管理方法和工具、团队导向的解决方法等质量管理知识的培训和宣导，以培养公司员工的全面质量管理的理念和文化。



8D质量管理方法培训





● 制程工艺及质量实务培训掠影

产品质量源于设计和制造，掌握产品的结构、工艺及制程特点，是提升质量管理水平的关键，公司将其作为质量管理重点必备知识加以广泛传播。



模具结构及加工知识培训



抽样检验实务培训

● 质量管理知识和技能竞赛掠影

通过质量管理知识和技能竞赛，强化员工质量知识和意识，提升操作技能和效率，同时也起到促进团队竞争和合作。



质量管理基础知识竞赛



判定实务技能竞赛

“松霖·家”，打造有温度的家

“松霖·家”，始终坚持“一个品牌一个家，将HOME设计装修变成世界上最简单的事”的经营理念，实现从单一产品到全场景个性化定制服务的跨越，交付给用户“一个独一无二而有温度的家”。

“松霖·家”顺应中国消费升级，专注于满足消费者对“家空间”未来个性化需求的产品及解决方案的研发、设计，创造性地建立起集“家空间一体化居家产品、全程闭环式服务及独立自营载体平台”三位一体的自有品牌模式。彻底突破传统因产品、服务、平台分离而给家装客户带来的成本高、品质参差不齐、集成度差、体验差的现状，为目标客户提供“家空间”的产品和解决方案的设计、体验、交付、交互升级和售后的完整闭环服务，是真正提供一站式和自有品牌一体化的产品及服务。



“松霖·家”的梦想和使命

Solux, Your Home

“松霖·家”，你的未来家

该模式不走传统渠道老路，以直营独立大店模式直面消费者的F2C模式（即Factory to customer），产品直接从厂商达到消费者，真实实现工厂与用户之间的零距离交易，消费者不必为传统模式下的品牌溢价买单，同时享受优质的完整闭环的一体化服务。



360° 全屋全方位体检

“松霖·家”以全屋“设计—产品—施工—售后”全新闭环新模式，是真正提供一站式和自有品牌一体化的产品及服务，创造性采用“360°全屋全方位体检”的售后模式，联系并定期主动上门为客户提供“检测—诊断—维修”、“**负全责，全负责**”的一站式闭环售后。每年通过每年一次的定期检测诊断，出现问题自动转维修，全方位落实“家”的健康管理。



检测

**个性化检测**

**涵盖全屋所有空间**：覆盖客厅、卧室、厨卫、卫生间等全部空间；

**全屋由内到外全品检测**：包含隐蔽工程、全屋定制、厨卫产品、家居产品全品检测；

根据客户全屋设计档案快速生成专属检测清单，免现场重复勘察，检测高效精准



诊断

**科学化诊断**

专业人员、精选专业高精检测设备，大大提高诊断精准性和科学性，隐藏在墙体、管道内的问题也可探查。



维修

**系统化反馈或维修**

生成完整诊断报告，简单问题当场解决，复杂维修问题第一时间为客户转入绿色保修通道。



## 责任采购，打造绿色供应链

供应链是实现企业可持续发展的重要组成部分，公司秉承诚信生态、合作共赢理念，围绕客户需求，整合供应链资源，共建产业完整生态链。公司一直致力于供应链透明度建设，将其贯穿于整个供应链周期，包括寻源调查、评估引入、评价考核等。

### 供应链管理机制

公司积极开展供应商管理优化，推动生态圈社会责任水平提升。公司制定供应商引入评价体系，由质量部、采购部及研发部三部门协同评估，对供应商进行质量管理、员工权益、健康与安全 and 环境保护等管理系统进行评估，评估后共同签发《供应商综合评估报告》。经评估合格的供应商，公司与其签订《基本供货合同》，合同条款包含反商业贿赂、环境与健康、知识产权等条款，确保供应商符合公司遵守商业道德和环境与健康等要求。

#### 1 寻源

利用第三方平台数据，快速搜索供应商资源，获取供应商基本信息、质量体系风险、诉讼风险、行政风险、信用风险等信息，并初步评价和筛选供应商

#### 2 评估

质量部、采购部等多部门对供应商进行系统的联合现场检查，实地了解供应商的现场生产条件、员工情况、质量管理、环境以及相应制度及执行情况。经评价后出具《供应商评估综合报告》。

#### 3 引入与合作

公司与经评估合格的供应商签订供货合同。签订的合同除约定相关合作事项外，还包含反商业贿赂、环境与健康、知识产权等条款，确保供应商符合公司遵守商业道德和环境与健康等要求。

#### 4 评价与考核

公司制定供应商考核管理的相关制度和指标，定期对供应商进行评价和考核，并按等级进行合作管理。年度评价考核优秀的供应商，颁发供应商奖。

## 供应商指导与激励

公司与供应商建立长期的信任合作伙伴关系，并持续开展质量管理、生产技术、流程改善等方面的培训和指导，提升供应商自身能力和责任意识，为供应商赋能，带动供应链群协同发展，提升整个供应链条的市场竞争力。

公司关注供应商能力和责任意识的提升，制定供应商考核制度和指标，定期对供应商进行评价和考核。公司每年总结了供应商的成长与进步，并对表现卓越的供应商进行表彰，为表现最优秀的 10 家供应商、合作伙伴颁奖。



公司年会供应商表彰现场



## 以人为本，打造幸福松霖

员工是公司价值的创造者。公司秉持“以人为本”的管理理念，一直致力于寻求多种途径，助力每一位员工实现自身价值。

我们切实保障员工合法权益，关心员工健康与安全，重视员工提升与发展，加强员工沟通，期待与员工携手共进，共同收获美好未来。

### 保障员工合法权益

松霖科技严格遵守《中华人民共和国劳动法》、《中华人民共和国劳动合同法》等相关法律法规的要求，制定完备的人力资源管理制度，依法合规开展生产经营及员工管理工作，切实保障其享有合法权益。

#### ● 雇佣管理

公司按照法律法规及公司制度要求实施员工聘用、晋升及离职程序，充分尊重每一位员工的人格平等，杜绝一切关于种族、民族、性别、年龄、家庭状况等其他因素而产生的歧视行为。我们禁止聘用童工，严禁强制劳动。

报告期，公司未发生聘用童工和强制劳动的情况。

#### 截止报告期末员工雇佣关键指标



5177 人  
员工总数



**年龄分布**  
28% 68% 4%  
30岁以下 30-50岁 50岁以上



**性别分布**  
61% 39%  
男性员工 女性员工



**地域分布**  
99.9% 0.1%  
中国 意大利

## 关爱员工 回报社会

### 联合国可持续发展目标



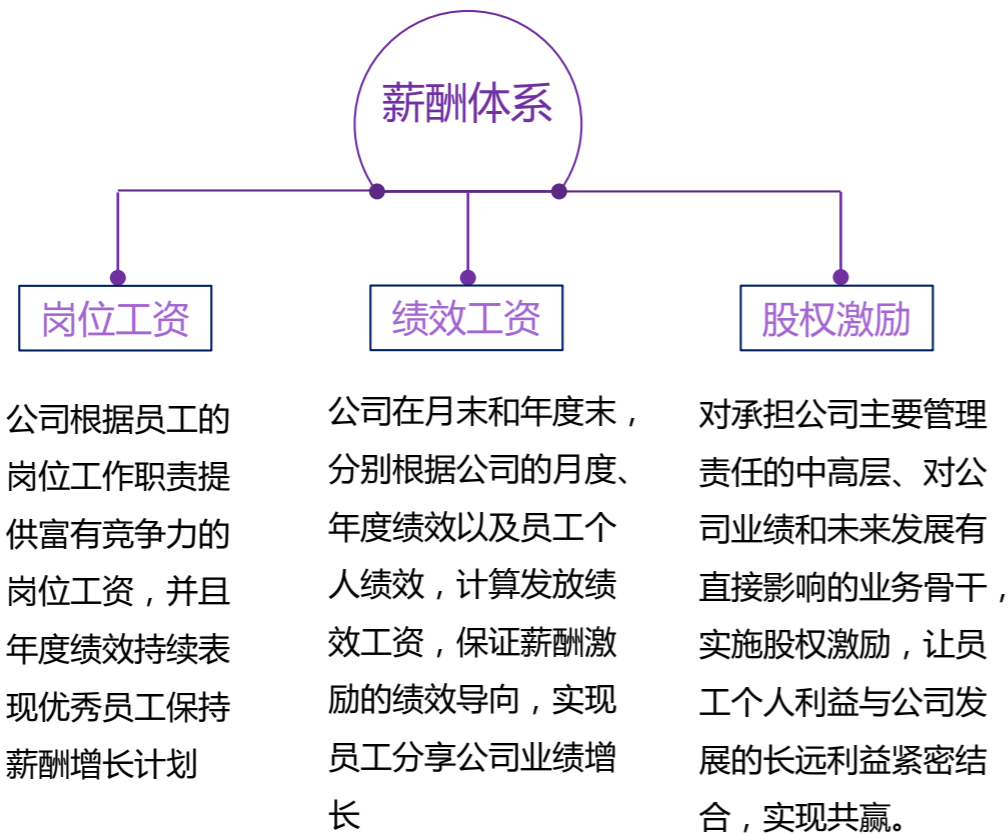


### 薪酬政策

公司为员工提供有竞争力且激励性的薪酬体系，建立人力资源制度为员工提供较为完善且具有较强竞争力的薪酬与激励制度，以促进公司及员工的发展与成长。公司成立考核奖励工作小组，负责制定和落实考核奖励的运作机制，每年定期对员工进行绩效考核，考核结果作为员工晋升、年度加薪、调职的依据。

员工薪酬政策会考虑地域差异、人才供给情况、员工流失情况、行业环境变化程度以及企业支付能力等因素作动态调整。公司提供统一的员工薪酬支付及标准，并未做性别区分。

我们严格按照法律、法规要求和相关政策规定，提供包括五险一金、法定假期在内的法定福利，还提供了其他丰富的员工福利体系。



### 打造和谐员工关系

公司一直致力于构建通畅的员工沟通渠道、保障员工工作与生活的平衡、践行员工关爱，竭力打造和谐的员工关系，切实提升员工满意度与幸福指数。

节假日、周年庆、员工生日等慰问和关怀；“互助基金”保障困难员工；免费上下班通勤车等诸多福利



#### 多样化员工沟通渠道

注重员工沟通，了解员工需求。公司构建电话、电子邮件、网络社交平台、面对面谈心等多种方式的员工沟通渠道，了解员工心声并将员工反映的问题、建议，逐一落实到各个部门，由各个部门分析问题出现的原因或建议的合理性并进行改进，使员工的需求得以妥善解决。

通过职工代表大会，听取员工的建议，了解员工的需求，充分发挥职工代表大会民主决策、民主管理、民主监督的作用。2022年职工代表大会顺利召开，并通过多项议案，给予员工更多的自主权利。



## 员工关爱

- 除国家法定节假日外，我们为员工设置了特休假、婚假等，女员工的孕检假、哺乳假等，给予员工更多陪伴家人的时间，帮助员工实现工作与生活中的平衡。
- 公司充分重视人文关怀，公司在周年庆、春节、中秋节均会组织节日活动并为员工准备相应的节日礼物；在员工生日发放生日礼品，举办员工集体生日会等，在夏季高温时发放防暑物资和高温补贴。节假日期间，公司还为坚守岗位的员工进行慰问和关怀。
- 为提升员工生活质量和工作自豪感，公司制定安居计划，对满足条件的员工提供一定额度的借款，报告期该计划共帮助11人；免费为工龄已满5年的员工和满足条件的经理人提供年度体检，报告期参加体检人数为1411人。
- 为帮助更多的因重大疾病等原因陷入困境的松霖员工，公司成立松霖员工互助基金，制定互助基金会章程并成立委员会。该互助基金采取“公司拨款为主，员工自主参与为辅”的方式，向因重大疾病等原因陷入困境的员工提供补助。报告期共帮助困难员工24人次，拨付困难补助人民币**123,980**元。

24 人次  
互助基金帮扶人次

123,980 元  
互助基金帮扶金额

1411 人  
5年以上及经理人免费  
体检项目人数

11 人  
安居计划帮助人数

## 多彩活动

公司倡导工作与身心、劳与逸平衡的理念，组织丰富多彩的体育文娱活动、亲子活动及部门拓展活动、健康与心理讲座等多类活动，以丰富员工的业余生活，切实保障员工身心健康，同时增强凝聚力。





## 助力员工成长发展

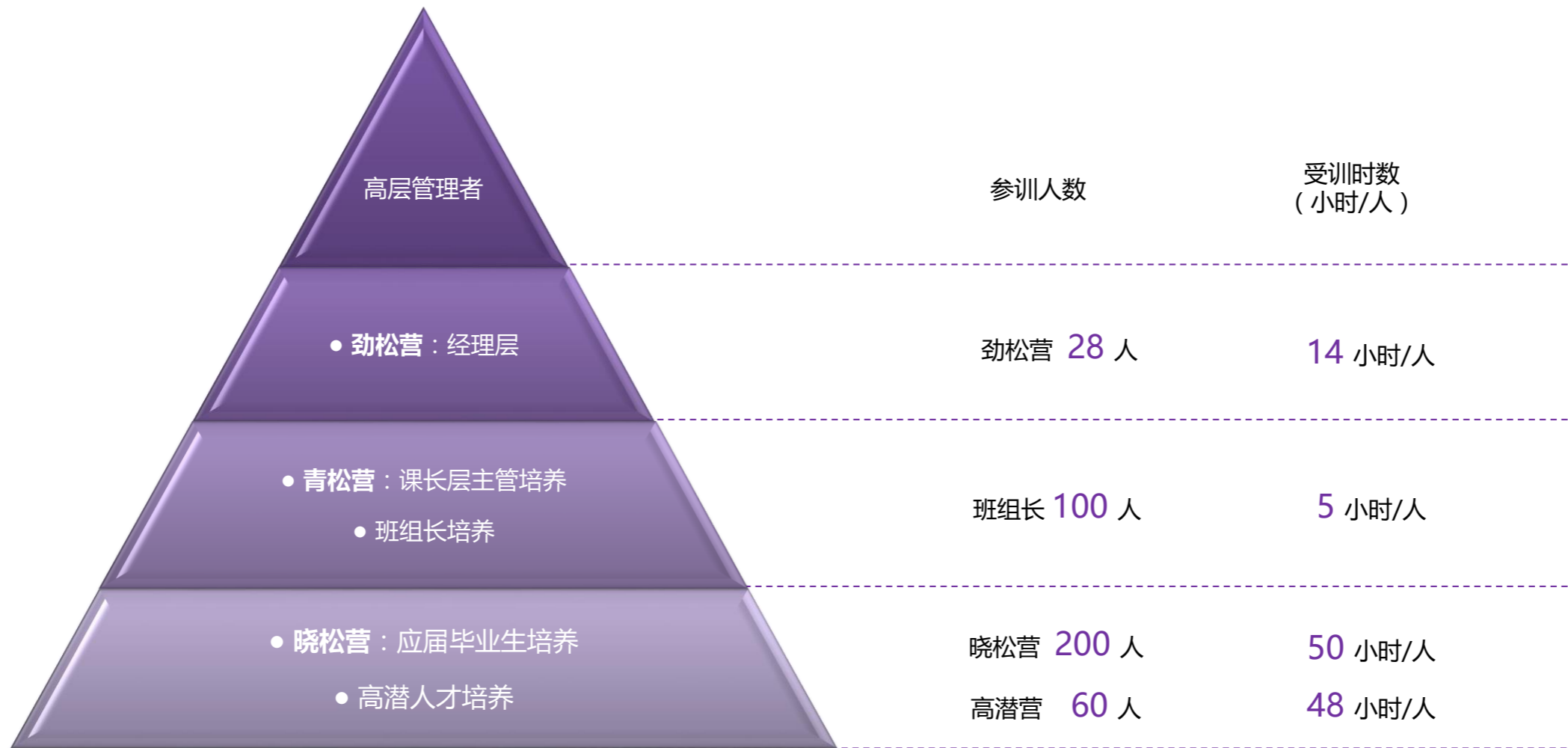
### 人才发展

松霖科技一直坚持“人才是公司的第一资源”的管理理念，通过公开竞聘、贯彻以目标责任为核心的绩效考核评价体系等方式，营造“公开、公平、公证”的用人环境，让优秀人才脱颖而出，各尽所能。

公司成立松霖学院，制定了完备的人才梯队培养计划，覆盖从应届大学毕业生、高潜人才，基层管理者、中层管理者，到高层管理者，源源不断为公司输送高素质、可塑性强的各级管理人员。



多层次人才培养框架





人才培养

松霖学院，为打造加速员工成长的知识共享平台。学院制定系统化的培训体系，为各层级员工提供人才梯队培养、专业技能培训和通识类培训三个平台，以及“线上、线下”、“内训、外训”等多种模式，助力员工打造有意义的职业生涯。



人才培养体系



公司的培训活动包括公司内部讲师的培训以及聘请外部讲师的培训。公司制定完备的制度，选拔、评价和激励内训讲师，并搭建内部讲师交流互动平台，持续推进内部讲师整体授课水平及课程开发能力提升。报告期，公司现有内部各级别讲师队伍159人，发放内训师津贴约20万元。

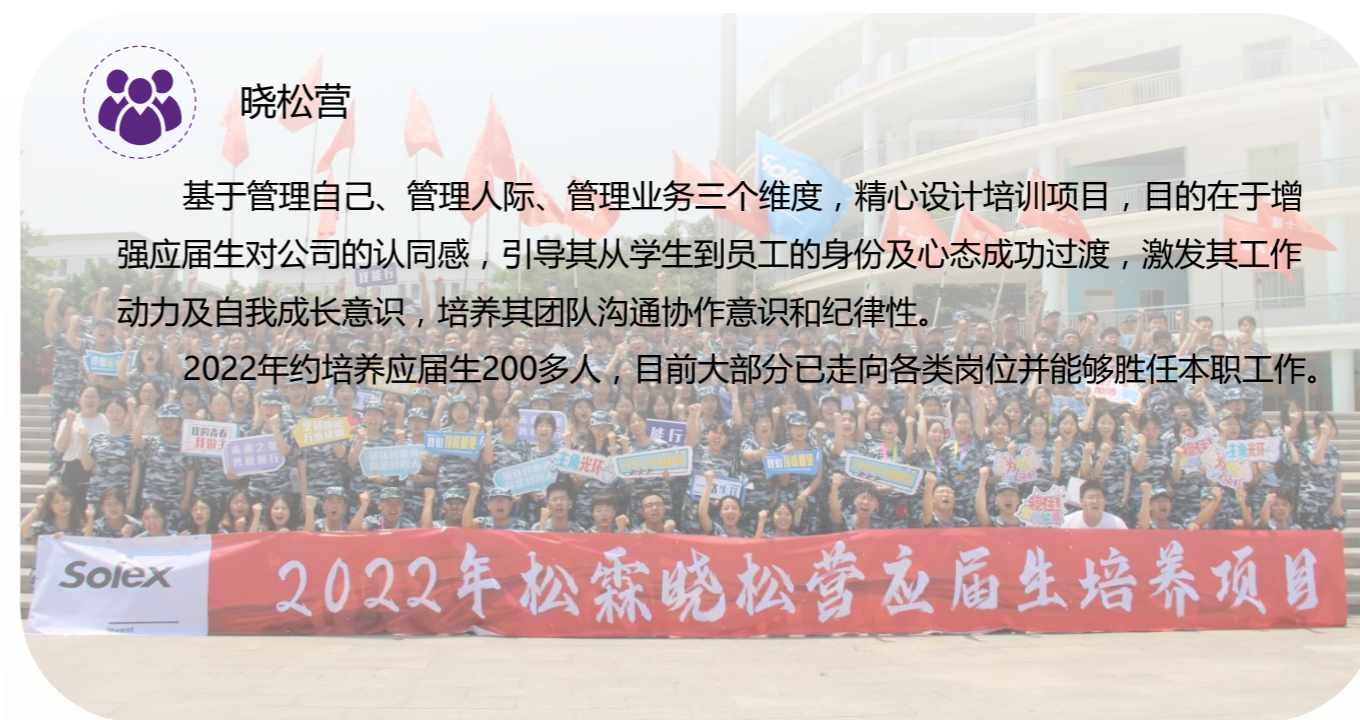
4 小时	146 项
人均受训时间	内训师课程数
159 项	20 万元
内训师人数	发放内训师津贴



晓松营

基于管理自己、管理人际、管理业务三个维度，精心设计培训项目，目的在于增强应届生对公司的认同感，引导其从学生到员工的身份及心态成功过渡，激发其工作动力及自我成长意识，培养其团队沟通协作意识和纪律性。

2022年约培养应届生200多人，目前大部分已走向各类岗位并能够胜任本职工作。





## 守护员工健康与安全

### 安全管理体系

松霖科技严格遵守《中华人民共和国安全生产法》、《中华人民共和国消防法》等相关法律法规，执行职业健康安全管理体系GB/T45001-2020 & ISO45001:2018以及环境管理体系GB/T24001-2016 & ISO14001:2015，成立EHS委员会，制定相应的体系文件和安全管理规章制度，全面开展安全管理工作。取得职业健康与安全相关管理认证的数量有 2 家。



公司承诺为员工提供健康与安全的工作环境，并通过行动践行此承诺。公司的安全委员会负责指导与督促各企业落实职业健康与安全相关工作，为员工提供安全的工作环境和职业健康保障。

### 安全生产管理

公司持续推进安全生产标准化建设，制定了涵盖安全生产责任制、安全教育、特种设备、特种作业、危险作业、设备设施、职业健康、应急演练等各方面的预防和规范的制度；不断完善安全监控措施，涵盖重大危险源监控、火灾报警与消防控制等，以满足本质安全需求；公司严格落实安全生产责任制，并组织各级公司全员签订安全责任制文件，分级明确安全责任。

报告期，公司及子公司定期开展作业现场安全隐患排查及定期检测工作场所的职业危害因素，对查明的安全隐患和不合规进行整改，整改率100%；面向全员开展安全培训活动，强化员工安全意识以及提高风险识别能力，安全培训培训员工覆盖率100%；定期开展安全应急演练活动，通过模拟事故现场，查找应急预案中存在的问题，进而不断完善应急预案。

55000人次  
参加培训

100%  
培训员工覆盖率

42 场次  
演习及活动

570 场  
培训场次

750 篇  
主题宣传

100 %  
安全隐患整改率



### 爱心安全帽

子公司漳州智能家居为了保障员工上下班出行安全，通过安排交通知识培训、竞赛、与交警合作宣传等多种方式，提升员工的交通安全意识。2022年，为骑乘摩托车和电动车上班的员工可以“开开心心上班，平平安安回家”，暖心定制了一批骑乘用的爱心安全帽。

第一批爱心安全帽共定制500顶，将根据需要分批发放并补充，2022年共计发放两次，发放安全帽195顶。爱心安全帽将为员工骑乘安全加码。



### 消防、防暴等应急演练与宣传





### 职业健康管理

公司遵守《中华人民共和国职业病防治法》，制定《职业健康管理制度》，采取多项措施防止职业病危害，持续保障职业病危害。报告期，有 2 家通过ISO 45001 职业健康管理体系认证。



### 化学品管理

公司电镀车间生产涉及危险化学品使用，包括氢氧化钠、浓硫酸等。公司严格遵守《危险化学品安全管理条例》的要求，建立《化学品管理办法》等相关管理制度，定期开展重大危险源识别、安全操作培训，并建立化学品泄漏应急措施和程序，最大限度的减少事故造成的人员伤害、财产损失与环境污染。

报告期内，公司未发生化学品泄漏事件。

#### 化学品管理措施



- 化学品请购必须依据实际生产需求情况计划，并经相关主管的审核批准
- 化学品的采购人员持证上岗，购买危险化学品时，取得化学品安全技术说明书（MSDS）和化学品安全标签，并按照相关的法律法规要求办理登记
- 运输危险化学品的车辆专车专用，确保不发生“跑、冒、滴、漏”



- 化学品仓库必须保持阴凉、低温、通风，按要求配备相应的消防设施和防护用具，并安排专员定期检查或检修防护措施
- 化学品按性能分区、分类、分库储存，设有专人管理，并定期巡查
- 危险化学品使用环境必须经评审，必要时按规定经政府相关部门检测。危险化学品使用严格按照公司工艺操作规程、安全操作规程进行，并严格按照要求做好危险化学品使用统计



- 需废弃处理的危险化学品由专人收集，送往公司危险废弃物库房交危险化学品处理部门，严格按法律法规规定分类处置



## 善心善行，回报社会

公司积极履行企业公民责任，积极投身于公益事业，关注弱势群体，参与公益活动，帮扶社区能力建设，持续用真情回报社会。

公司通过各类自发的公益活动践行企业社会责任，鼓励和支持员工参与志愿者服务，积极利用自身品牌影响力和社会责任感为更多有需要的人群提供帮助。

49,875 元

报告期对外捐赠现金及物资累计

### 关爱健康

松霖响应无偿献血的号召，在园区举办“松开袖口，奉献甘‘霖’”的公益无偿献血活动，积极动员各位员工参与，累计共捐献血液16000 cc。



### 关爱下一代成长

多年来，松霖科技关注孩子的成长与发展，积极投身于改善基础教育与健康的公益事业。全资子公司漳州松霖智能积极关注和参与社区文教建设活动，连续3年赞助当地的“中学运动会”、“小学趣味运动会”，为增强中小小学生体能，丰富其学习生活贡献一份力量。



### 关心少数民族人员就业

公司一直以来积极帮助少数民族和贫困地区劳动者就业，招聘小组不断加大对外省特别是贫困地区员工的吸纳力度，尽可能为应聘者提供符合其要求的工作岗位，外宿补贴、交通补贴及就业奖励等特别津贴，以及清真食堂等工作便利。截止报告期末，累计聘用少数民族员工7809人次（含已离职），在岗481人。





### 热心社区建设

松霖多年来积极履行企业公民责任，紧跟社区发展的步伐，积极参与和助力环保、关爱特殊老人、爱心劝导等社区志愿者活动，帮扶社区能力建设，一起营造美丽、健康、幸福的街道办。



积极参与建设社区“平安企业联盟”，派员支援新阳派出所，轮值巡逻周边企业，以实际行动为降低管辖区内的犯罪率做贡献



积极参加社区消防安全宣传比赛  
积极组织交通教育、携手社区交通安全建设活动



积极配合长泰区应急局“组织开展工贸企业安全生产工作交流学习活动”，接待40多家企业、70多来访人员，为社区的安全生产及宣传贡献一份力量。



### “松霖·家”助力厦门国际马拉松



厦门国际马拉松赛是国际最具影响力马拉松赛事之一，“松霖·家”连续5年，赞助厦门国际马拉松赛的“全马”和“半马”赛事。

“松霖·家”作为该赛事唯一合作家居品牌，连续5年累计为赛事提供物资超过14万件，温暖每位参赛马拉松健儿，助力厦门国际马拉松赛事的圆满举行。



### 校企合作



松霖是厦门大学、福州大学、南华大学、厦门理工大学等全国多所高校的战略合作伙伴，为在校生战略深造及技能提升提供了广阔的平台，每年为校企合作单位提供良好的场地及设备支撑。公司积极发挥企业主体创新的作用，开建“第二课堂”为培训学生设计一系列以市场为导向的实践活动，鼓励学生从理论走向实践，与学校联合培养适应市场的创新设计人才。





松霖·家  
SOLUX

## 厦门松霖科技股份有限公司

厦门松霖科技股份有限公司

地址：福建省厦门市海沧区阳光西路298号

Tel：0592-3502118

网址：www.solex-group.com

